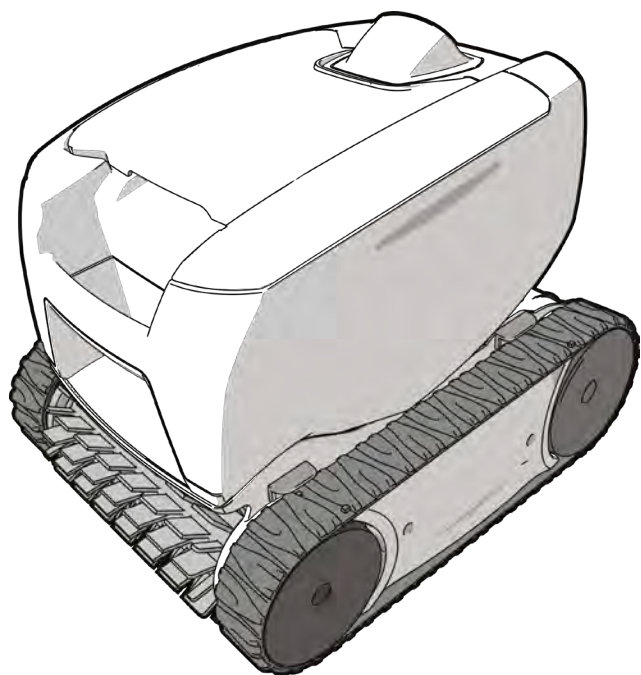


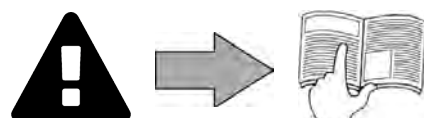
Tornax Genius

Инструкция по установке и эксплуатации — русский
Электрический робот-очиститель
Перевод оригинального Руководства по эксплуатации на
русский язык

RU



Другая документация по адресу:
www.zodiac.com





ПРЕДУПРЕЖДЕНИЯ

ОБЩИЕ ПРЕДУПРЕЖДЕНИЯ

- Несоблюдение этих рекомендаций может привести к повреждению оборудования бассейна, получению тяжелых травм и даже к летальному исходу.
- Только лицо, обладающее квалификацией в соответствующих технических областях (электрические, гидравлические или охлаждающие системы), имеет право выполнять работы по ремонту или обслуживанию оборудования. Квалифицированный технический специалист, выполняющий работы с устройством, должен использовать или надевать средства индивидуальной защиты (например, защитные очки, перчатки и т. д.), чтобы снизить риск получения травмы в процессе выполнения работ с устройством.
- Перед выполнением каких-либо работ на устройстве убедитесь в том, что оно отключено от сети, и доступ к нему ограничен.
- Это устройство специально предназначено для использования в бассейнах. Запрещено использовать его каким-либо другим образом, кроме указанного.
- Это устройство не предназначено для детей.
- Это устройство не предназначено для использования лицами (включая детей в возрасте 8 лет и старше), которые не имеют опыта или чьи физические, сенсорные или умственные способности нарушены, за исключением ситуаций, когда:
 - оно используется под надзором лица, ответственного за их безопасность, или таким лицом предоставлены инструкции по эксплуатации;
 - они полностью понимают риски, связанные с использованием устройства.
- Необходимо следить за тем, чтобы дети не играли с устройством.
- Установка устройства должна выполняться в соответствии с инструкциями завода-изготовителя и с соблюдением действующих норм местного законодательства. Специалист по установке оборудования несет ответственность за установку устройства и за соблюдение государственных правил относительно установки. Производитель не несет никакой ответственности в случае несоблюдения действующих норм местного законодательства относительно установки.
- Любое техническое обслуживание должен выполнять квалифицированный специалист. Исключение составляет базовое техническое обслуживание, описанное в этой инструкции, которое пользователь может выполнить самостоятельно.
- Любая неправильная установка и (или) использование могут повлечь за собой повреждение оборудования или серьезные травмы (в том числе с летальным исходом).
- Все риски относительно оборудования, его упаковки или связанные с транспортировкой этого оборудования (даже на условиях франко-порт), берет на себя грузополучатель. При обнаружении повреждений, полученных в ходе перевозки, последний должен описать ущерб в транспортной накладной перевозчика (подтверждение отправляется перевозчику в течение 48 часов заказным письмом). В случае если устройство содержит хладагент и если оно было перевернуто, следует уведомить об этом перевозчика в письменном виде.
- В случае нарушения работы устройства не пытайтесь самостоятельно отремонтировать устройство, а обратитесь к квалифицированному техническому специалисту.
- Подробная информация о допустимых значениях водного баланса для надлежащей работы устройства содержится в условиях гарантийного обслуживания.
- Любое отключение, удаление или обход какого-либо из узлов безопасности устройства, а также использование запасных частей иного, не авторизованного производителя, автоматически аннулирует гарантию.
- Не распыляйте на устройство инсектициды и другие химические средства (горючие или негорючие), поскольку они могут повредить корпус устройства или вызвать пожар.
- Не прикасайтесь к вентилятору и подвижным элементам, а также не приближайте пальцы и не подносите посторонние предметы к подвижным элементам во время работы устройства. Подвижные элементы могут стать причиной серьезных травм, в том числе смертельных.

ПРЕДУПРЕЖДЕНИЯ ОТНОСИТЕЛЬНО ИСПОЛЬЗОВАНИЯ ЭЛЕКТРИЧЕСКИХ УСТРОЙСТВ

- Источник питания должен быть оснащен устройством дифференциальной защиты, рассчитанным на остаточный ток утечки 30 мА согласно действующим нормам законодательства страны, где устанавливается устройство.

- Не используйте удлинитель для подключения устройства. Включайте его непосредственно в сеть электропитания с соответствующим напряжением.
- Перед использованием устройства убедитесь в соблюдении таких условий:
 - входное напряжение, указанное на заводской табличке устройства, должно соответствовать напряжению питания сети;
 - питание сети совместимо с требованиями к питанию устройства и правильно заземлено;
 - вилка электропитания (при наличии таковой) соответствует розетке.
- В случае ненадлежащей работы устройства, а также при появлении специфического запаха немедленно выключите устройство, отсоедините его от сети электропитания и обратитесь к специалисту.
- Перед началом обслуживания или ремонта устройства убедитесь в том, что оно выключено и отсоединено от сети электропитания.
- Не следует выключать и включать устройство во время его работы.
- Не тяните за кабель питания, чтобы выключить устройство.
- Замену поврежденного кабеля питания должен проводить только производитель, его уполномоченный представитель или специалист ремонтной мастерской.
- Не приступайте к техническому обслуживанию устройства, если у вас влажные руки или если устройство влажное.
- Перед подключением устройства к источнику питания убедитесь в том, что соединительный разъем или электрическая розетка, к которой будет подключаться устройство, находятся в исправном состоянии, не повреждены и не имеют следов ржавчины.
- Для любых компонентов или узлов, работающих от батареи: запрещается заряжать, разбирать батарею или бросать ее в огонь. Не допускайте ее нагревания или воздействия прямых солнечных лучей.
- Отключайте устройство от сети электропитания в грозовую погоду во избежание его повреждения молнией.
- Не допускайте погружения устройства в воду (это не относится к роботам-очистителям) или в грязь.

ОСОБЕННОСТИ ИСПОЛЬЗОВАНИЯ роботов-очистителей для бассейнов

- Робот предназначен для работы в бассейне с температурой воды 15–35 °С.
- Во избежание травм или повреждения робота-очистителя используйте его только в воде.
- Во избежание травм запрещено купаться в бассейне, в котором находится робот.
- Запрещено использовать робота при проведении шокового хлорирования воды в бассейне.
- Не оставляйте робота без присмотра на длительное время.

ПРЕДУПРЕЖДЕНИЕ ОБ ИСПОЛЬЗОВАНИИ РОБОТА В БАСЕЙНЕ С ВИНИЛОВЫМ ПОКРЫТИЕМ

- Перед началом использования нового робота-очистителя внимательно проверьте покрытие бассейна. Если были обнаружены поврежденные участки, мелкие камни, складки, впадины или признаки коррозии металла на внутренней поверхности покрытия, повреждения опорной части (дна и стенок), в таком случае перед использованием робота необходимо обратиться к квалифицированному специалисту для проведения необходимых ремонтных работ или замены пленки покрытия. Производитель не несет ответственности за повреждения покрытия.
- Узорчатая поверхность некоторых виниловых покрытий может быстро изнашиваться, а элементы узора могут стереться в результате контакта с чистящими щетками, игрушками, поплавками, дозаторами хлора и автоматическими устройствами для очистки бассейна. Узоры на некоторых виниловых покрытиях могут поцарапаться или повредиться в результате обычного трения, например щеткой для очистки бассейна. За время пользования бассейном цвет некоторых элементов узора также может поблекнуть или измениться в результате контакта с предметами, находящимися в бассейне. Производитель робота-очистителя бассейнов не несет ответственности за истирание, износ или царапины элементов узора на виниловых покрытиях, и такие повреждения не покрываются ограниченной гарантией.

ПРЕДУПРЕЖДЕНИЕ ОБ ИСПОЛЬЗОВАНИИ РОБОТА В БАСЕЙНЕ ИЗ НЕРЖАВЕЮЩЕЙ СТАЛИ

- Поверхность некоторых бассейнов из нержавеющей стали может оказаться очень уязвимой. Ее может повредить даже обычное трение мусора о покрытие, спровоцированное, например, движением колес, гусениц или щеток роботов, в частности электрических роботов-очистителей для бассейнов. Производитель робота не несет ответственности за износ бассейнов из нержавеющей стали или царапины на них, и такие повреждения не покрываются ограниченной гарантией.



- Перед любым использованием этого устройства следует обязательно ознакомиться с настоящей инструкцией по установке и эксплуатации, а также с буклетом «Безопасность и гарантия», который поставляется вместе с устройством, поскольку несоблюдение этих рекомендаций может привести к повреждению оборудования, тяжелым травмам и даже к летальному исходу, а также к аннулированию гарантии.
- Храните эти документы в справочных целях на протяжении всего срока службы устройства и обеспечьте к ним доступ всем лицам, эксплуатирующим устройство.
- Запрещается каким бы то ни было образом распространять или изменять этот документ без предварительного согласия компании Zodiac®.
- Компания Zodiac® постоянно совершенствует свою продукцию с целью улучшения ее качества, поэтому информация, содержащаяся в этом документе, может быть изменена без предварительного уведомления.

СОДЕРЖАНИЕ

	1 Характеристики	4
	1.1 Описание	4
	1.2 Технические характеристики и основные элементы	5
	2 Установка	6
	2.1 Размещение	6
	2.2 Установка на подставку	6
	3 Использование	7
	3.1 Принцип действия	7
	3.2 Подготовка бассейна	7
	3.3 Погружение робота	7
	3.4 Подключение электропитания	8
	3.5 Начало цикла очистки	9
	3.6 Завершение цикла очистки	10
	4 Уход	11
	4.1 Очистка робота	11
	4.2 Очистка фильтра	11
	4.3 Очистка пропеллера	12
	4.4 Замена щетки	13
	4.5 Замена гусениц	14
	5 Устранение проблем	15
	5.1 Неисправности устройства	15
	5.2 Пользовательские аварийные сигналы	16



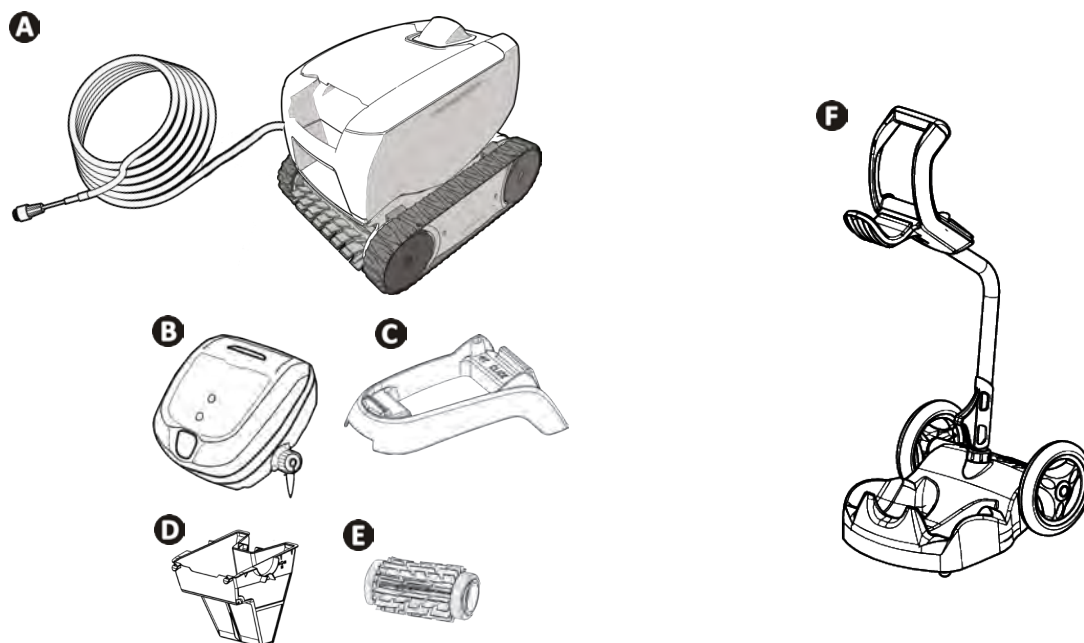
Совет: как упростить связь с дистрибьютором

Сохраните в доступном месте контактные данные дистрибьютора и укажите сведения об изделии на обратной стороне руководства по эксплуатации, так как эти сведения необходимо будет сообщить дистрибьютору.



1 Характеристики

1.1 | Описание



A	Робот + плавучий кабель	✓
B	Блок управления	✓
C	Подставка для блока управления	✓
D	Фильтр тонкой очистки 100 мкм	✓
	Фильтр грубой очистки 200 мкм	+
	Фильтр очень тонкой очистки 60 мкм	+
E	Щетка с обычными пластинами / щетка для плитки (в зависимости от модели)	✓
	Щетка для плитки	+
F	Тележка в комплекте	+

✓: входит в комплект +: дополнительно

Условное обозначение	Описание	
	Включение/выключение устройства	✓
	Очистка «Только дно»	В зависимости от модели
	Очистка «Дно и стенки»	В зависимости от модели
	Индикатор «Управление»	✓
	Выбор очищаемой поверхности	В зависимости от модели
	«Только дно»	
	«Дно и стенки»	

✓: в наличии

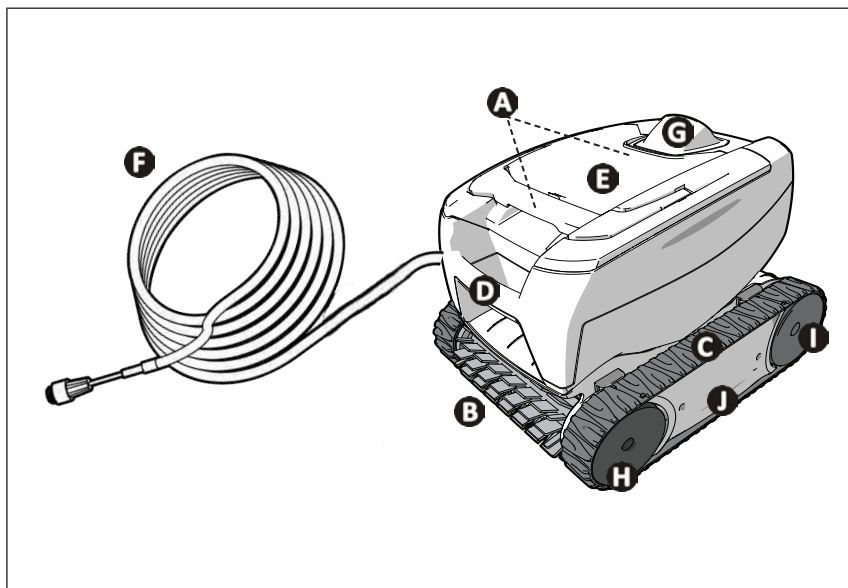
➤ 1.2 | Технические характеристики и основные элементы

1.2.1. Технические характеристики

Напряжение питания блока управления	100–240 В переменного тока, 50/60 Гц
Напряжение питания робота	30 В постоянного тока
Максимальная потребляемая мощность	100 Вт
Длина кабеля	14 м или 16,5 м (в зависимости от модели)
Размеры робота (Ш × Г × В)	37 × 29 × 30 см
Размеры упаковки (Ш × Г × В)	56 × 37 × 38 см
Масса робота	5,5 кг
Масса в упакованном виде	10,1 кг
Расчетная ширина очистки	17 см

RU

1.2.2. Основные элементы

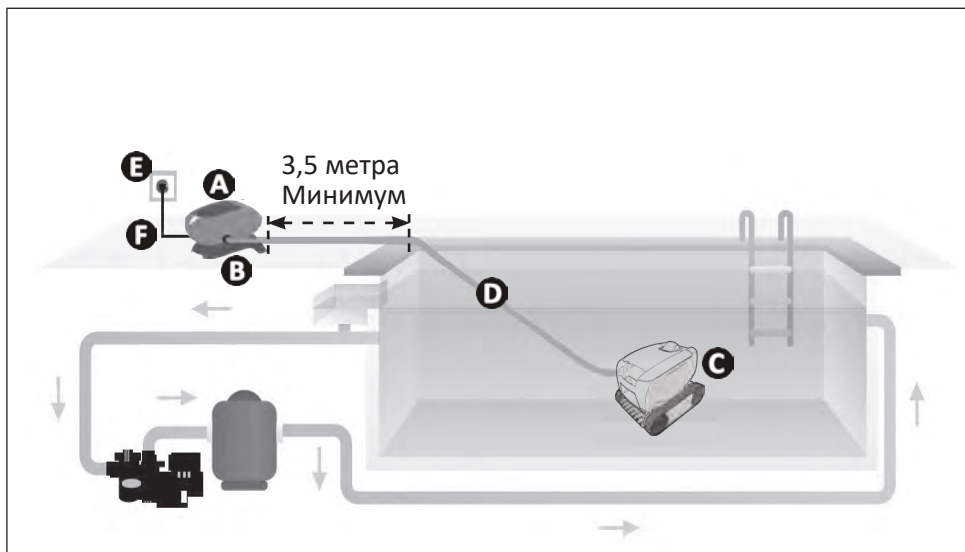


- A**: ручка доступа к фильтру
(расположение зависит от модели)
- B**: щетка
- C**: гусеницы
- D**: ручка для переноски
- E**: прозрачное окошко
(в зависимости от модели)
- F**: плавучий кабель
- G**: внешняя направляющая потока
- H**: передние колеса
- I**: задние колеса
- J**: кассеты



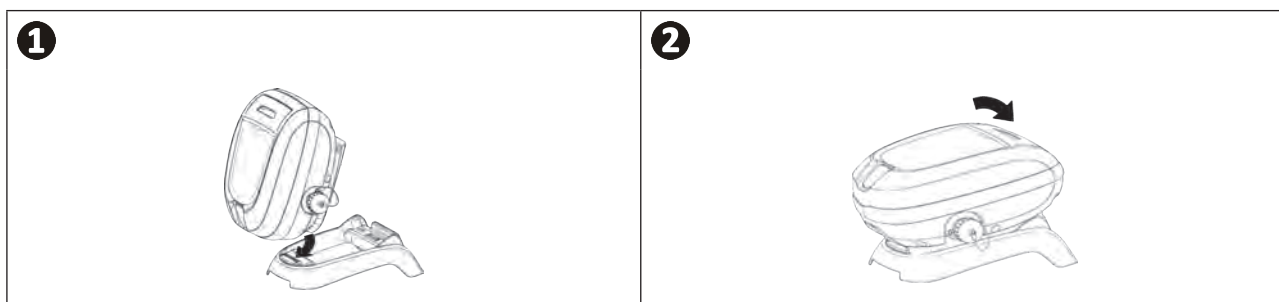
2 Установка

2.1 | Размещение



- A**: Блок управления
- B**: подставка
- C**: робот
- D**: плавучий кабель
- E**: розетка
- F**: кабель питания

2.2 | Установка на подставку





3 Использование

3.1 I Принцип действия

Робот не зависит от системы фильтрации и может работать автономно. Его достаточно просто подключить к сети. Робот перемещается по тем зонам бассейна, для которых был разработан (в зависимости от модели: только дно, дно и стенки). Он улавливает мусор и собирает его в фильтре.

Блок управления позволяет дистанционно управлять роботом и задавать параметры во время первой диагностики.

3.2 I Подготовка бассейна



- Это изделие предназначено для стационарных бассейнов. Не предназначено для использования в разборных бассейнах. Стационарный бассейн возводится над землей или в земле и не предполагает демонтаж.

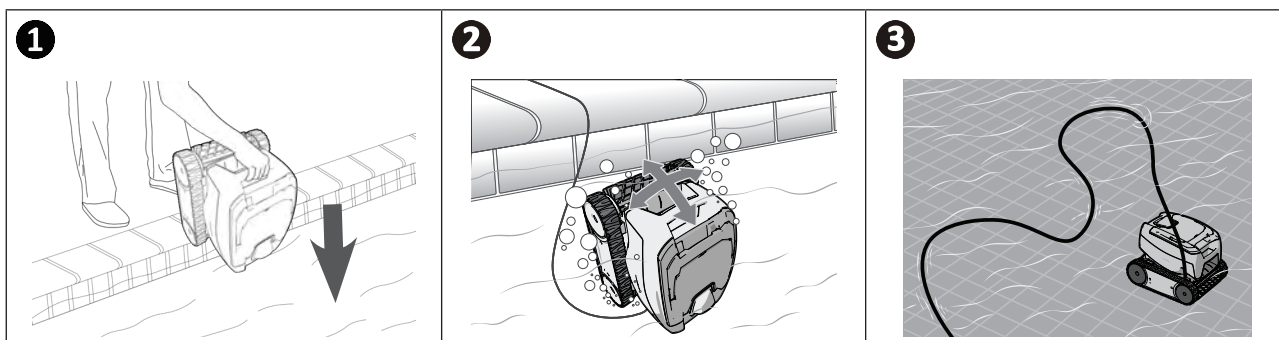
- Устройство предназначено для эксплуатации в воде со следующими характеристиками:

Температура воды	15–35 °C
pH	6,8–7,6
Содержание хлора	< 3 мг/л

- Если перед применением робота бассейн загрязнен, удалите крупный мусор с помощью сачка для более эффективной работы устройства.
- Извлеките термометры, игрушки и другие предметы, которые могут повредить устройство.

3.3 I Погружение робота

- Выпустите плавучий кабель в воду на максимальную длину.
- Погрузите робота в воду, удерживая его за рукоятку (см. рис. 1).
- Слегка подвигайте его в разных направлениях, чтобы из него вышел воздух (см. рис. 2).
- Необходимо, чтобы устройство самостоятельно опустилось на дно бассейна (см. рис. 3).



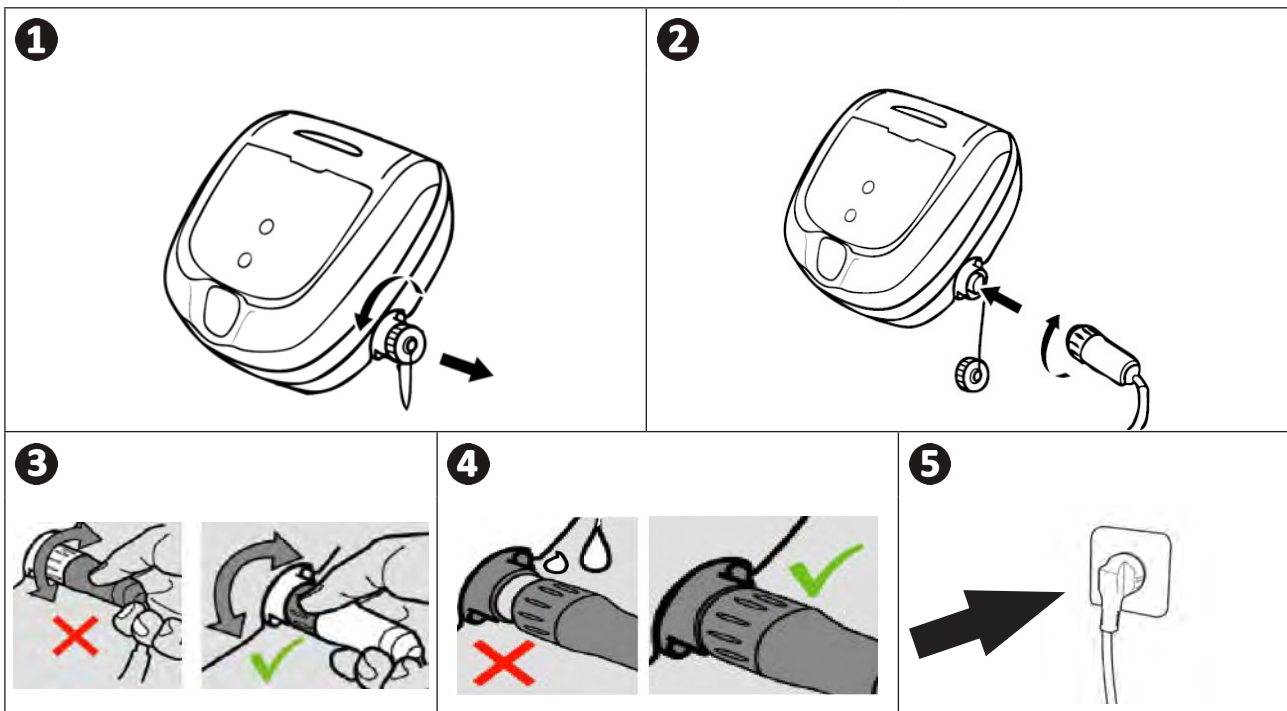
3.4 I Подключение электропитания

Во избежание риска поражения электрическим током, возникновения пожара или получения серьезной травмы обязательно следуйте приведенным ниже инструкциям.



- При подключении к блоку управления запрещено использовать электрический удлинитель.
- Розетка должна находиться в зоне досягаемости, также ее следует защитить от попадания осадков или грязи.
- Блок управления защищен от брызг, однако его нельзя погружать в воду или какую-либо жидкость. Его нельзя устанавливать в местах, залитых водой, он должен находиться как минимум в 3,5 метрах от края бассейна и не должен подвергаться воздействию прямых солнечных лучей.
- Поместите блок управления рядом с розеткой.

- Открутите защитную крышку (см. рис. 1).
- Подсоедините плавучий кабель к блоку управления и зафиксируйте его, поворачивая только кольцо по часовой стрелке (риск повреждения плавучего кабеля) (см. рис. 2, 3).
- Убедитесь в том, что штекер плотно вставлен в гнездо, чтобы туда не попала вода (см. рис. 4).
- Подсоедините кабель питания (см. рис. 5). Обязательно подключите блок управления к розетке, защищенной специальным устройством от остаточного дифференциального тока 30 мА максимум (в случае сомнений обратитесь к квалифицированному специалисту).



Совет: лучшее место для блока управления

Поместите блок управления по центру вдоль бассейна, соблюдая правила безопасности при работе с электрическими соединениями.

➤ 3.5 I Начало цикла очистки


Во избежание получения травмы или повреждения имущества обязательно следуйте приведенным ниже инструкциям.

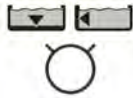



- Запрещено купаться, когда устройство находится в бассейне.
- Запрещено использовать устройство при проведении шокового хлорирования воды в бассейне.
- Не оставляйте устройство без присмотра на длительное время.
- Не используйте устройство, если жалюзи закрыты.

RU

3.5.1. Запуск цикла очистки

- Нажмите и отпустите кнопку . Загорится светодиодный индикатор.
- Устройство начнет цикл очистки в режиме «Только дно» или «Дно и стенки» (в зависимости от модели).



- Нажмите и отпустите кнопку  для выбора режима «Только дно» или «Дно и стенки» (в зависимости от модели).

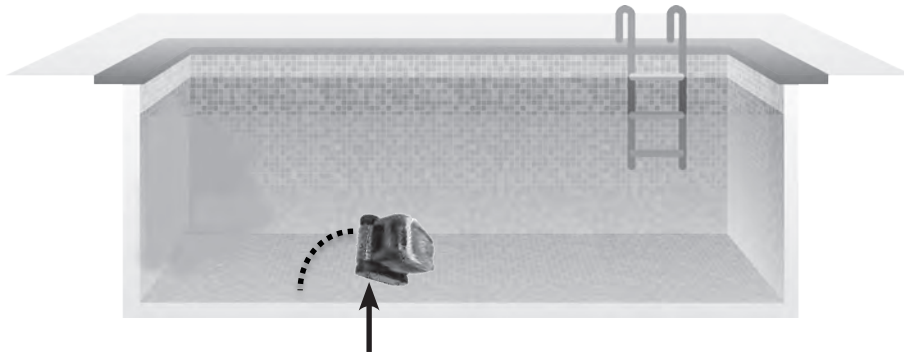


Совет: как повысить эффективность очистки

При регулярной эксплуатации робота (не более 3 раз в неделю) бассейн будет всегда оставаться чистым, а фильтр будет меньше засоряться.

3.5.2 Робот приподнимает переднюю часть, проделав вращательные движения


- Чем более липкой является поверхность, тем больше вероятность того, что робот будет приподниматься.



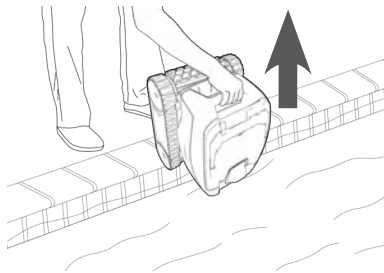
➤ 3.6 I Завершение цикла очистки



- Во избежание повреждения оборудования необходимо придерживаться приведенных ниже рекомендаций.
 - Не тяните за кабель, чтобы извлечь устройство из воды. Воспользуйтесь для этого ручкой.
 - Не оставляйте устройство после использования сушиться под открытыми солнечными лучами.
 - Храните все элементы в месте, защищенном от солнечных лучей, влаги и атмосферных осадков.
 - После отсоединения плавучего кабеля от блока управления закрутите защитную крышку.

- По завершении цикла устройство останавливается, а светодиодный индикатор блока управления гаснет.
- Для выключения устройства посреди цикла очистки нажмите кнопку . Светодиодный индикатор погаснет.
- Осторожно потяните за плавучий кабель, чтобы приблизить робота к борту бассейна.
- Когда робот окажется в пределах досягаемости, возьмите его за ручку для переноски и аккуратно извлеките из бассейна, чтобы из него вытекла вода (см. рис. 1).
- Чтобы робот быстрее высох, поставьте его прямо или в вертикальное положение в специальное гнездо на тележке (предоставляется дополнительно). Затем уберите робота и блок управления в защищенное от солнечных лучей и брызг место.

1



Совет: как избежать запутывания плавучего кабеля

Запутанный кабель сильно влияет на работу устройства. Правильно разложенный и незапутанный кабель позволяет роботу охватить большую площадь бассейна.

- Распутайте кабель и разложите его на солнце, чтобы он принял свою первоначальную форму.
- Затем аккуратно сверните его и повесьте на ручку тележки (предоставляется дополнительно) или на закрепленную опору.



4 Уход



Во избежание серьезных травм выполните указанные ниже действия.

- Отключите робота от сети.

4.1 | Очистка робота

- Очистку устройства необходимо проводить регулярно с использованием чистой или слегка мыльной воды. Использовать растворитель запрещено.
- Обильно промойте устройство чистой водой.
- Не оставляйте устройство сушиться на солнце возле бассейна.



Совет: меняйте фильтр и щетку каждые 2 года

Для обеспечения оптимальной работы устройства рекомендуется менять его фильтр и щетку каждые 2 года.

4.2 | Очистка фильтра



Эффективность работы устройства может снизиться, если фильтр переполнен или засорен.

- Для эффективной очистки регулярно промывайте фильтр чистой водой.
- В случае засорения фильтра очистите его кислым раствором (например, спиртовым уксусом). Рекомендуется проводить очистку хотя бы один раз в год, так как если фильтр не используется в течение нескольких месяцев (в зимний период), он будет засоряться.

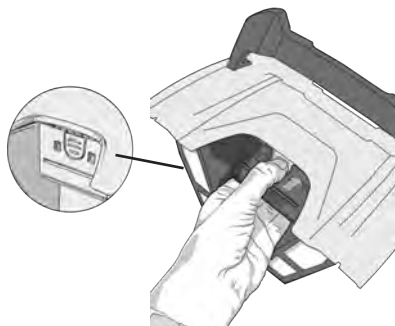
1



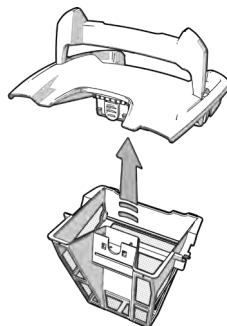
2



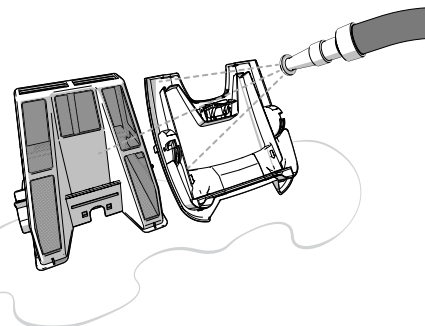
3



4



5



Совет в случае засорения фильтра

Как минимум один раз в год проводите очистку фильтра кислым раствором (например, спиртовым уксусом). Фильтр может засориться, если он не используется в течение нескольких месяцев (в зимний период).

4.3 I Очистка пропеллера

Во избежание серьезных травм выполните указанные ниже действия.



- Отключите робота от сети.

- При работе с пропеллером обязательно надевайте перчатки



- Извлеките фильтр за ручку (см. рис. **1**).
- Извлеките внешний патрубок водозаборника. Для этого приподнимите его, зажав клипсы (см. рис. **2**).
- Внутренний патрубок водозаборника туго прикручен, поэтому при первой разборке рекомендуется использовать отвертку. Вставьте отвертку в отверстия и проверните патрубок против часовой стрелки (см. рис. **3**).
- Когда внутренний патрубок водозаборника сдвинулся, открутите его полностью руками (см. рис. **4**).
- Снимите внутренний патрубок водозаборника (см. рис. **5**).
- Наденьте перчатки и извлеките пропеллер, крепко удерживая его (см. рис. **6**).
- Удалите мусор (листья, камни и т. д.), который мог препятствовать вращению пропеллера (см. рис. **7**).

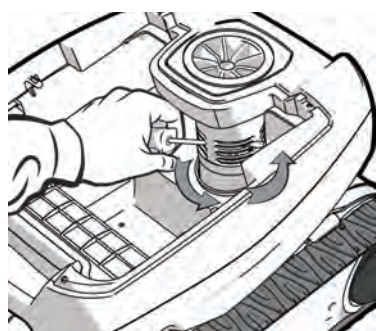
1



2



3



4



5



6

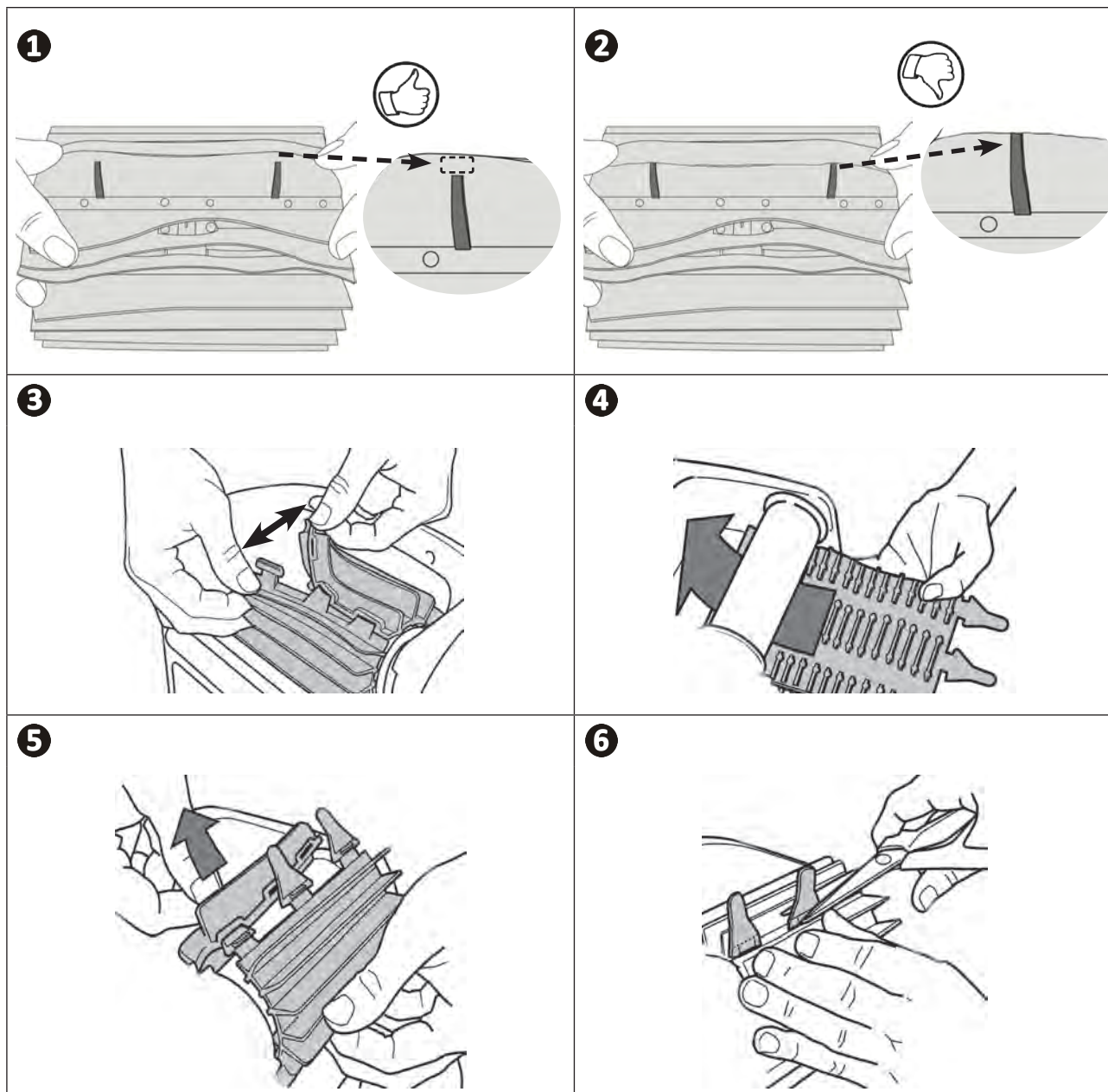


7



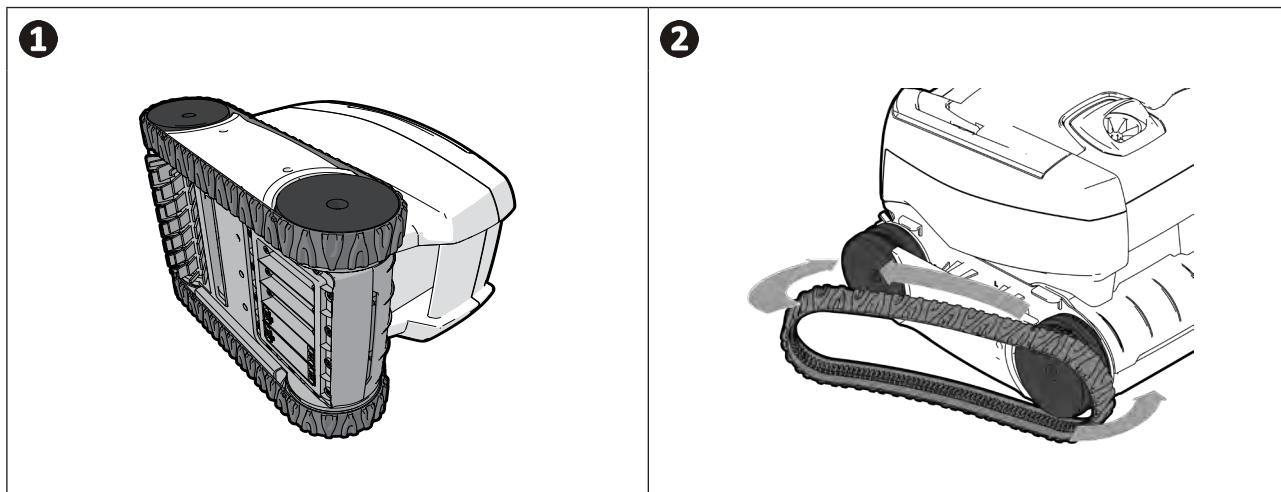
4.4 | Замена щетки

- Щетка имеет индикаторы износа: если между индикаторами и краем щетки есть зазор, значит щетка в хорошем состоянии (см. рис. 1).
- Если индикаторы износа выглядят, как показано на рис. 2, значит щетка износилась, и ее нужно заменить.
- Чтобы снять изношенную щетку, извлеките язычки из отверстий, в которые они вставлены (см. рис. 3).
- Чтобы установить новую щетку, протяните ее краем без язычков вперед под валиком щетки (см. рис. 4).
- Оберните щетку вокруг валика, вставьте язычки в отверстия фиксации и потяните за каждый язычок так, чтобы его выступ вошел в прорезь (см. рисунок 5).
- Обрежьте язычки ножницами так, чтобы они не выступали за пластинки щетки (см. рис. 6).



➤ 4.5 I Замена гусениц


- Поставьте робота на бок (см. рис. **1**).
- Начиная с одного из колес, потяните гусеницу с внутренней стороны, чтобы снять ее (см. рис. **2**). Затем снимите гусеницу робота.
- Для установки новой гусеницы вставьте ее внутреннюю часть в пазы первого колеса.
- Натяните гусеницу на второе колесо. Прижмите ее так, чтобы она вошла в пазы колес должным образом.
- Убедитесь в том, что гусеница проходит под направляющими (если в модели предусмотрены направляющие для гусениц).










5 Устранение проблем






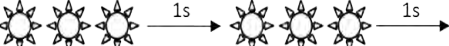

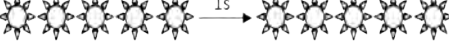
- Прежде чем обратиться к дистрибьютору в случае неисправности, рекомендуется провести простую проверку, воспользовавшись приведенными ниже таблицами.
- Если проблему устранить не удастся, свяжитесь с дистрибьютором.
-  : операции, которые должен производить квалифицированный специалист

RU

5.1 I Неисправности устройства

<p>При продвижении по прямой робот не прижимается к дну (Нормально, если робот приподнимается при развороте на дне бассейна.)</p>	<ul style="list-style-type: none"> • В корпусе устройства остался воздух. Повторите операции по погружению робота (см. § «3.3 I Погружение робота»). • Фильтр переполнен или засорен — почистите его. • Пропеллер поврежден — свяжитесь с дистрибьютором. 
<p>Робот больше не поднимается на стенки бассейна, как раньше (Программа робота не предусматривает его систематический подъем по стенкам бассейна.)</p>	<ul style="list-style-type: none"> • Фильтр переполнен или засорен — почистите его. • Фильтр засорен — очистите его кислым раствором (например, спиртовым уксусом) или замените его, если необходимо. • Даже если вода и кажется прозрачной, в бассейне присутствуют микроскопические водоросли, невидимые невооруженным глазом. Эти водоросли делают стенки бассейна скользкими и мешают роботу подниматься по ним. Проведите шоковое хлорирование воды бассейна, чтобы слегка снизить показатель pH. Не оставляйте робота в воде во время шокового хлорирования. <p>Если проблему устранить не удастся, свяжитесь с дистрибьютором </p>
<p>При запуске робот не двигается</p>	<ul style="list-style-type: none"> • Убедитесь в том, что в розетке, к которой подключен блок управления, есть напряжение. • Убедитесь в том, что цикл очистки был запущен и что световой индикатор горит. <p>Если проблему устранить не удастся, свяжитесь с дистрибьютором </p>
<p>Путается кабель</p> <p>Робот не полностью очищает бассейн</p> <p>Робот останавливается около выпускных патрубков.</p>	<ul style="list-style-type: none"> • Выпустите плавучий кабель в воду на максимальную длину. • Выключите насос фильтрации и снова запустите цикл очистки. Поместите блок управления по центру возле более длинного края бассейна, соблюдая правила безопасности, см. «3.4 I Подключение электропитания». Если оптимального качества очистки добиться не удастся, поменяйте место блока управления и погружения робота.
<p>Блок управления не реагирует на нажатие кнопок</p>	<ul style="list-style-type: none"> • Извлеките вилку кабеля питания из розетки, подождите 10 секунд и снова вставьте ее.
<p>Робот не может подняться на стенку</p>	<ul style="list-style-type: none"> • Износилась щетка. Проверьте индикаторы износа «4.4 I Замена щетки» и плотность прилегания щетки к валику. При необходимости замените щетку. • В облицованном плиткой бассейне дно и стенки стыкуются под прямым углом — может возникнуть необходимость в настройке щетки для оптимизации очистки: свяжитесь с дистрибьютором 
<p>Робот медленно поднимается по стенке бассейна и останавливается ниже линии воды</p> <p>Робот быстро поднимается по стенке бассейна выше линии воды и начинает всасывать воздух</p>	<ul style="list-style-type: none"> • Робот может вести себя по-разному, в зависимости от покрытия бассейна. Возможно, необходимо изменить один из его параметров. Для этого свяжитесь с дистрибьютором 

5.2 I Пользовательские аварийные сигналы

Мигает светодиод: 	Решения
	<ul style="list-style-type: none"> Убедитесь в том, что робот подключен к блоку управления. При необходимости отключите и подключите его, следуя указаниям.
	<ul style="list-style-type: none"> Убедитесь в том, что ничто не препятствует вращению щетки и валика щетки. Для этого снимите гусеницы, проверните колеса вручную и убедитесь в том, что в паз не попали посторонние предметы.
	<ul style="list-style-type: none"> Функционирование робота вне бассейна. Включайте робота в воде (см. § «3.3 I Погружение робота»). Убедитесь в том, что в пропеллер не попали камни или волосы (см. § «4.3 I Очистка пропеллера»). В случае необходимости прочистите или замените фильтр.
	<ul style="list-style-type: none"> Перегрев блока управления. <ul style="list-style-type: none"> - Предпочтительно размещать блок в тени. - Прежде чем запустить новый цикл, подождите, пока блок остынет. Общая перегрузка робота. См. решения, предложенные в случае мигания индикаторов № 2 и 3.
	<ul style="list-style-type: none"> Возможно, робот остался заблокирован в зоне бассейна. Повторно запустите цикл или см. решения, предложенные в случае мигания индикатора № 2.



Совет: если необходима помощь специалиста, то в целях экономии времени опишите дистрибьютору состояние устройства

Сообщите дистрибьютору следующую информацию.

Утилизация



Этот символ означает, что устройство нельзя выбрасывать вместе с обычными бытовыми отходами. Оно относится к категории отходов, подлежащих отдельному сбору для последующей переработки, утилизации или повторного использования. Если устройство содержит потенциально опасные для окружающей среды вещества, они подлежат удалению или нейтрализации. Узнайте у дистрибьютора об условиях утилизации.

Дистрибьютор
Your retailer

Модель
Appliance model

Серийный номер
Serial number

Посмотреть подробную информацию, зарегистрировать продукт и
обратиться в службу поддержки клиентов можно здесь:
For more information, product registration and customer support:

www.zodiac.com

